



Luftkonditionering P-MINI 10W
2,8 kW kylning, 2,9 kW uppvärmning
Effektiv värmning (värmepump) och kylning
Fjärrkontroll
Väggmonterad
Ingen utomhusdel krävs
3 fläkthastigheter



**VÄNLIGEN LÄS DENNA MANUAL INNAN DU
ANVÄNDER MASKINEN
SPARA FÖR FRAMTIDA BRUK**

INNEHÅLL

Titel	Sida
A. Specifikationer	3
B. Rekommenderad användning	4
C. Viktiga säkerhetsföreskrifter	4 - 5
D. Kopplingsinstruktioner	6
E. Produktbeskrivning	7 - 8
F. Instruktioner för väggmontering	9 - 13
G. Driftsinstruktioner	14 - 17
H. Fjärrkontrollen	18 - 21
J. Kopplingsschema	22
K. Underhåll	23
L. Felsökning	24
M. Service och garanti	25-26

A. SPECIFIKATIONER

Modell		PMINISWH10W
Kapacitet (W)	Kylningskapacitet	2800
	Värmekapacitet	2900
Effekt	Kyla	1050
	Värme	1080
	Elektrisk värmare	1200
Avfuktningskapacitet (l/dag)		30
Luftgenomströmning (m ³ /h)		320
Uttag		220-240V ~ /50Hz
Ljudnivå (dB)		<52
Köldmedium (g)		R410A/550g
Nettovikt (kg) (ej inkluderat tillbehör)		32,5
Dimension (h x b x d)	Maskin (mm)	465*765*235
	Låda (mm)	536 x 930 x 315
Notera:		
1. Kylningskapacitet mäts vid omgivande temperatur DB 27°C, WB 19°C		
2. Värmekapacitet mäts vid omgivande temperatur DB 20°C, WB 15°C		

REKOMMENDERAD ANVÄNDNING

Denna maskin får endast användas inomhus, inte utomhus. Ställ inte luftkonditioneringen där exempelvis möbler kan blockera luftflödet. Håll alltid filtret rent. Se till att inte slangen är veckad eller tilltäppt.

Följande råd och instruktioner bör följas noggrant:

1. Maskinen måste alltid användas stående, då den innehåller köldmedium.
2. När att du har packat upp maskinen ska den stå upprätt så att kompressoroljan får rinna tillbaka i kompressorn. Vänta i 3 timmar innan du slår på maskinen.

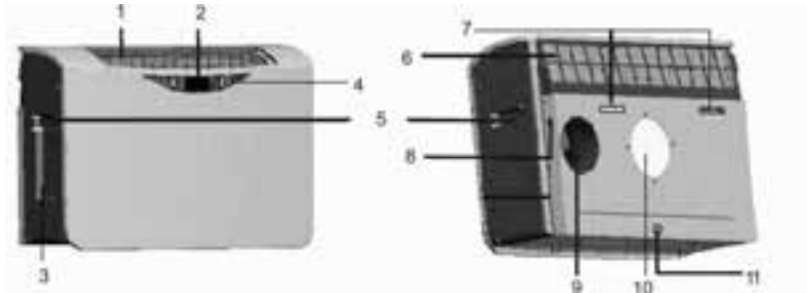
VIKTIGA SÄKERHETSFÖRESKRIFTER

1. Transportera och förvara alltid maskinen upprätt. Låt den stå i minst 3 timmar före användning.
2. Ställ alltid maskinen på ett jämnt underlag.
3. Ett öppet fönster eller ett hål i väggen är nödvändigt för att avleda varm luft som maskinen avger.
4. Se till att maskinen kopplas till ett jordat eluttag.
5. Maskinen kyler när rumstemperaturen är mellan 16°C och 32°C beroende på termostatinstallationerna.
6. Använd INTE maskinen till annat än vad som beskrivs i denna manual.
7. Luta/tippa INTE maskinen.
8. Täck INTE maskinens utblås- eller insugsvägar.
9. Din luftkonditionering har designats för att användas i hemmet, på kontoret och liknande miljöer. Den ska inte användas för andra ändamål.
10. Apparaten får endast användas inomhus.
11. Dra aldrig ur sladden när maskinen är igång. De elektroniska kretsarna kan skadas.
12. Får INTE användas i fuktiga utrymmen, som badrum eller tvättstugor. Risk för elektrisk stöt.
13. Se till att hetluftsslangen inte böjs eller skadas.
14. Sitt INTE på maskinen eller ställ saker på den.
15. Handskas INTE med apparaten när du har fuktiga eller blöta händer.

16. Låt INTE kemikalier komma i kontakt med maskinen.
17. Använd INTE apparaten i närvaro av lättantändliga vätskor eller alkohol, insektsmedel, bensin osv.
18. Använd INTE strömsladden för att sätta på/stänga av maskinen. Använd alltid den avsedda panelen/fjärrkontrollen.
19. Stäng alltid av maskinen när den inte används och drag ut stickkontakten ur vägguttaget.
20. Stäng alltid av maskinen, och dra ut stickkontakten ur vägguttaget innan du rengör, servar eller flyttar maskinen.
21. Undvik att använda förgreningskablar och förlängningsladdar. Om de ändå används måste de uppfölja alla gällande säkerhetsföreskrifter.
22. Dra inte i strömsladden. Lägg den inte heller nära en värmekälla. Dra alltid ut sladden helt för att undvika överhettning. Om sladden skadas måste den bytas av en behörig servicetekniker.
23. Filtret måste alltid sitta på plats. Se till att maskinen är avstängd och stickkontakten bortkopplat från vägguttaget när det ska tas ut för rengöring.
24. Använd INTE maskinen om sladden är trasig, maskinen har krånglat, tappats eller skadats.
25. Håll barn och husdjur under uppsikt när maskinen är igång.
26. Använd endast maskinen upprättstående och på jämnt underlag.
27. Ställ alltid maskinen minst 50 cm från föremål som väggar, möbler osv.

**Läs och spara dessa instruktioner för
framtida bruk**

E. PRODUKTBESKRIVNING



1.	Luftutblås	8.	Servicelucka för montör
2.	VFD-display	9.	Luftutblås
3.	Fjärrkontrollshållare	10.	Luftinsug
4.	Kontrollpanel	11.	Dräneringshål
5.	Handtag		
6.	Filter		
7.	Upphångningshål		

Standardtillbehör

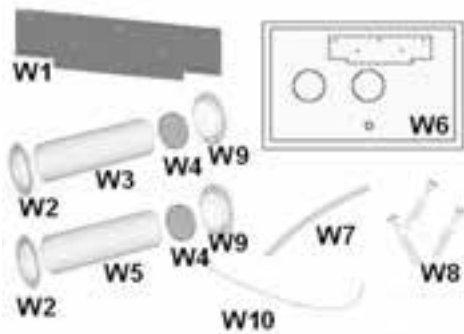
- A1. Fjärrkontroll
- A2. Manuellt justerbar fläktvinge (förinstallerad)
- A3. Bruksanvisning
- A4. Dräneringsslang
- A5. Gummiplugg

** Batterier ingår inte



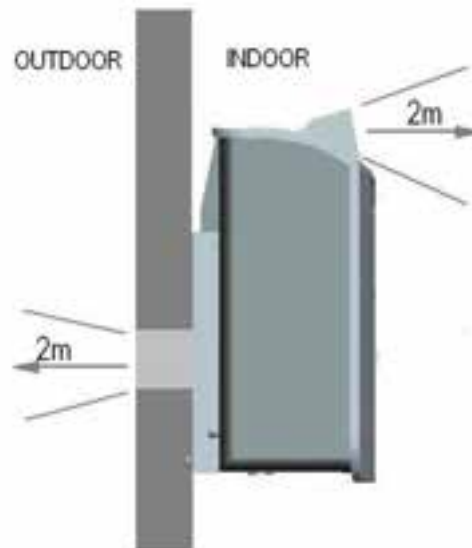
Wall mounted kit:

- W1. Vägghäste x 1 st
- W2. Rörfläns x 2 st
- W3. Luftinsugsrör (dia.120mm) x 1 st
- W4. Galler för utblås (förinstallerad) x 2 st
- W5. Utblåsrör (dia.130mm) x 1 st
- W6. Mall för håltagning x 1 st
- W7. Kondensvattenslang x 1 st
- W8. Skruvsats: ST4*10 x 4 st
ST5*40 x 8 st
Nylonfästen $\varnothing 5 \times 40$ x 8 st
- W9. Gummipackning x 2 st
- W10. Nylontråd



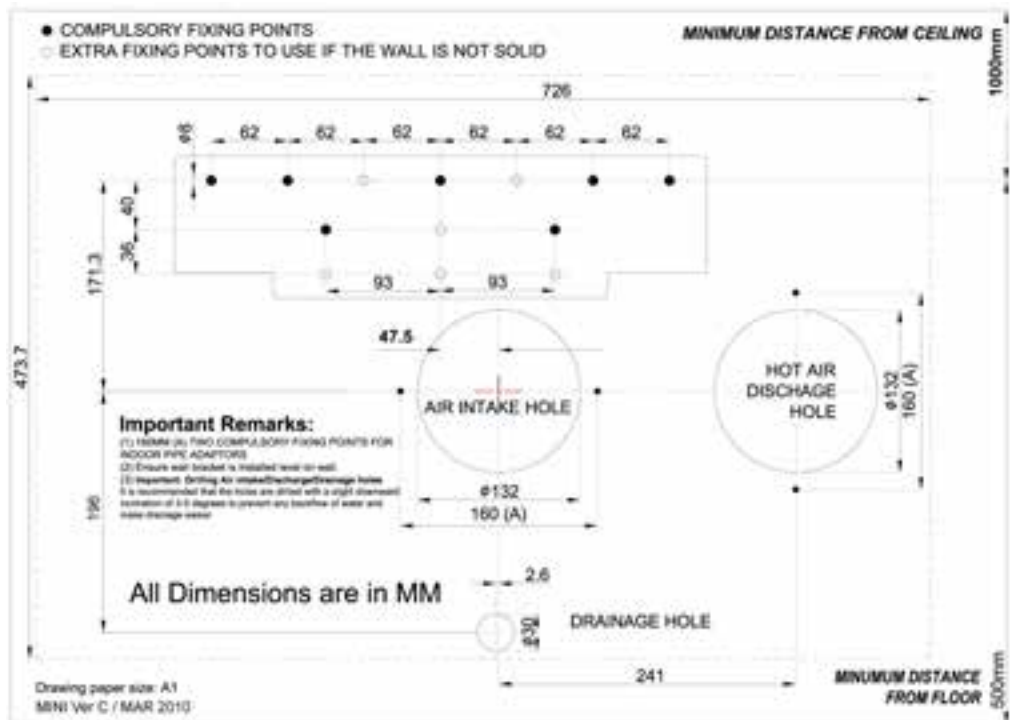
F. INFÄSTNING PÅ VÄGG

1. Placering av AC:n



- För att få ut så bra effekt som möjligt av AC:n är det viktigt att den hänger rätt:
- AC:n ska fästas så att utblåset från maskinen har minst 2 m fri yta ut från ytterväggen.
- Enheten ska fästas som på bilden, med utrymme ovanför, under och vid sidorna.
- Vägg som maskinen hänger på måste vara stabil nog för att kunna bära maskinen.

Glöm inte att kontrollera att det inte finns några rördragningar eller liknande i väggen som kan försvåra monteringen.



2. Mall

Fäst mallen på väggen där den skall sitta.

- Borra inga hål i fasaden förrän du är helt säker på att det inte finns några hinder i området där du skall borra, t.ex. vattenrör eller elkablar. Använd vattenpass för att försäkra dig om att maskinen hänger plant.
- Följ installationsanvisningen och måtten exakt.

Viktigt: borrar av luftintag/utblås/avlednings hål

- Det rekommenderas att hålen borraras med en viss lutning nedåt, ca 3-5 grader, för att förhindra att vatten rinner tillbaka in i maskinen och för att underlätta avledningen av vattnet.

3. Håltagning

INSUG- OCH UTBLÅSHÅL

- Borring ska göras med lämpliga verktyg (diamantborr eller liknande).
- Fäst mallen på väggen och kontrollera nogga att den hänger rakt.
- Förborra grunda hål för att markera hålets mitt. Använd sedan håltagningscirkeln med en diameter på 135 mm för att borra hålet för insugen och utblåset.
- Vi rekommenderar att hålet lutar neråt mellan 3-5 grader för att förhindra att vatten rinner tillbaka in mot innerväggen.



Dränering

Kondensen som maskinen producerar måste kunna avledas för att maskinen ska fungera som den ska. Borra därför ett hål på 30 mm i diameter enligt mallen. Det är viktigt att även detta hål sluttar så att vattnet kan rinna ut.

3. Montera väggfästet

- Borra 6 hål enligt mallen som ska hålla uppe väggfästet.
- Kontrollera väggen så att den är kraftig nog för att hålla uppe enheten.



Behöver du hjälpanordningar så var nogga med att du väljer rätt dimensioner och längder. Fråga din lokala bygghandel om du är osäker.

4. Installation av ventilationsrör

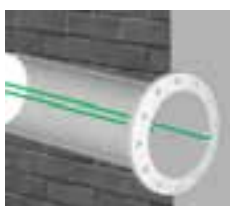
Efter du har borrarat hålen ska gummipackningarna, plaströren och gallren passas in genom rören. Röret med 130mm diameter (varmluftsutblåset) måste passas in i rätt hål. Längden av rören skall matcha väggens tjocklek.



Ta gummiringen och fast nylontråden genom krokarna på varje sida av ringen.



Vik gummiringen på mitten och håll i trådarna med din fria hand.

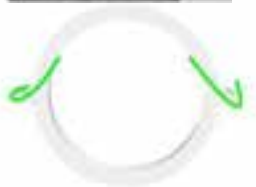


För in armen genom väggen och för den hela väggen till utsidan. Dra nylontrådarna mot dig och passa gummiringen mot ytterväggen.

Om du installerar enheten på markplan kan du istället montera gummiringarna från utsidan. Fäst ringarna med 100mm skruvar för att förhindra att gummiringarna lossnar.



För in röret i det borrarade hålet. Låt nylontrådarna passera genom röret och passa in röret med gummiringen.



Fäst flänsarna på inneväggen med 10mm skruvar om det behövs. Fixera flänskopplingen till röret och fäst de sträckta nylontrådarna till flänsen på inomhusväggen.

VIKTIGA FÖRSLAG:

Eftersom utblåsrörets diameter nästan är lika stora som 135mm borrhålet kan det vara snävt att få in röret i hålet. Använd en bit trä och en gummihammare för att försiktigt slå in röret i hålet.

Efter att du har installerat röret i hålet, isolera och säkra dess omkrets för att förhindra luft och fuktighet från att komma in genom att använda isoleringsskum.

Följ instruktionerna ovan för att installera det andra röret.

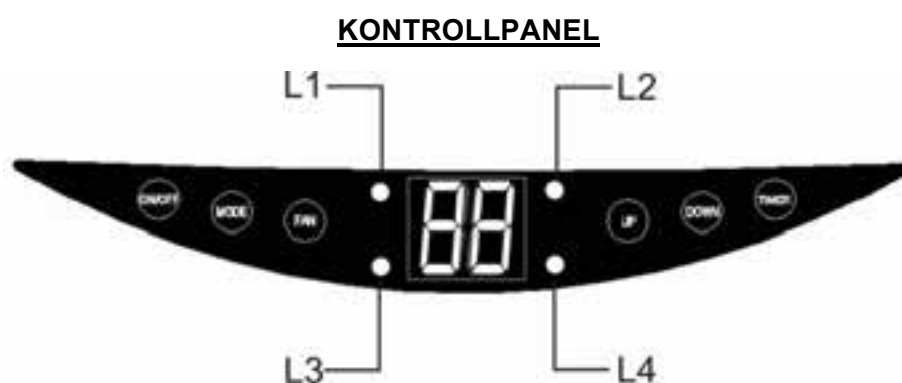
6. Häng upp maskinen på väggfästet

Kontrollera att väggfästet sitter fast ordentligt och se till det finns framdragen el samt dräneringsmöjligheter. Luta maskinen lite mot dig för att underlätta upphängningen på väggfästet. Fäst sedan dräneringsslangen i maskinen.

AC:n kan nu tryckas upp mot väggen. Kontrollera att maskinen hänger på plats och att det inte finns några glipor mellan väggen och maskinen.



G. DRIFTKONTROLL



L1	Grönt ljus lyser: kompressorn är på
L2	Gult ljus lyser: timern är på
L3	Rött ljus lyser: enheten är i standbyläge
L4	Blått ljus lyser: night mode är aktiverat

** **88** visar rumstemperaturen när enheten arbetar och visar inställningarna när du trycker på kontrollknapp. Displayen återvänder till rumstemperatur efter 5 sekunder när ingen knapp används och släcks efter 3 minuter. Tryck på någon knapp för att tända displayen igen.

Kontrollpanelens funktioner.

- 1) **On/Off**
Startar och stänger av enheten.
- 2) **Mode**
Väljer funktioner för:
Automatisk drift: **88** displayen visar **AU**
Kylläge: **88** displayen visar **CO**
Avfuktningläge: **88** displayen visar **DE**
Fläktläge: **88** displayen visar **FA**
Värmeläge: **88** displayen visar **HE**

3) **Fläkthastigheter**

Välj fläkthastigheter för:

Hög: **88** displayen visar **F1**

Medium: **88** displayen visar **F2**

Låg: **88** displayen visar **F3**

4) **Temperatur**

Välj önskad temperatur genom att trycka antingen **“UP”** eller **“DOWN”**

knapparna då du använder enheten i kyl- eller värmeläge eller i automatisk drift.

Displayen blinkar för att visad inställd temperatur under tiden du ställer in den och visar rumstemperaturen efter 5 sekunder.

5) **TIMER**

Tryck på **“TIMER”** knappen till det gula ljuset lyser och välj **“Automatic Off”** medan enheten arbetar.

Tryck på **“TIMER”** knappen till det gula ljuset lyser och välj **“Automatic On”** medan enheten arbetar.

Tryck antingen **“UP”** eller **“DOWN”** knapparna för att ställa in klockan till önskad PÅ/AV tid med 1 timmas intervall. Timern går att ställa in mellan 1 och 24 timmar.

Displayen blinkar i 3 sekunder då timern aktiveras.

Tryck på **TIMER** knappen igen för att ta bort inställningen.

ANVÄNDNING AV KONTROLLPANELEN

1. **Kylningsläge**

- Koppla in strömsladden i eluttaget.
- Sätt på enheten genom att trycka på **ON/OFF** knappen på kontrollpanelen.
- Tryck på **MODE** knappen till **“CO”** visas i displayen.
- Tryck **UP** eller **DOWN** till önskad temperatur visas i. Temperaturen kan ställas mellan 16°C-31°C.
- Välj önskad fläkthastighet genom att trycka på **FAN** knappen.

NOTERA: Under varma dagar kommer enheten att kyla mest effektivt om temperaturen sätts på lägsta inställningen och fläkthastigheten på det högsta.

2) **Avfuktningläge**

- Koppla in strömsladden i eluttaget.
- Sätt på enheten genom att trycka på **ON/OFF** knappen på kontrollpanelen.
- Tryck på **MODE** knappen till **“DE”** visas i displayen.

NOTERA: Enheten arbetar på låg fläkthastighet under avfuktningläge. Enheten kyler även rummet något under avfuktningen. Håll fönster och dörrar stängda för bästa effekt. Enheten kommer att avfukta under 10 minuter och sedan stanna under

4 minuter då rumstemperaturen är under 15°C.

3) **Fläktläge**

- Koppla in strömsladden i eluttaget.
- Sätt på enheten genom att trycka på **ON/OFF** knappen på kontrollpanelen.
- Tryck på **MODE** knappen till "**FA**" visas i displayen.
- Välj fläkthastighet genom att trycka på **FAN** knappen.

4) **Värmeläge**

- Koppla in strömsladden i eluttaget.
- Sätt på enheten genom att trycka på **ON/OFF** knappen på kontrollpanelen.
- Tryck på **MODE** knappen till "**HE**" visas i displayen.
- Tryck **UP** eller **DOWN** till önskad temperatur visas i. Temperaturen kan ställas mellan 16°C-31°C.
- Välj fläkthastighet genom att trycka på Fan knappen. Låg fläkthastighet är rekommenderad.

NOTERA: 1. När värmepumpen är aktiverad kommer enheten att stängas av i 3-5 minuter innan värmefunktionen aktiveras.


2. Elektrisk värmare: När temperaturen är lägre än 16°C kommer den elektriska värmaren att starta automatiskt. Fläktläget kommer automatiskt att ändras till LÅG. (Använd endast typ V2 PCB)

5) **Automatiskt läge.**

- Sätt på enheten genom att trycka på **ON/OFF** knappen på kontrollpanelen.
- Tryck på **MODE** knappen till "**FA**" visas i displayen.
- Välj fläkthastighet genom att trycka på **FAN** knappen

I **AUTO** läge, kommer enheten att arbeta i värmeläge då temperaturen är lägre än 20°C. Enheten kommer att arbeta i avfuktningläge när temperaturen är mellan 20°C och 25°C. Enheten kommer att arbeta i kylningläge när temperaturen är över 25°C. Du kan även använda timerfunktionen i AUTO läge.

6) **Sleep Mode (denna funktion är tillgänglig då du använder fjärrkontrollen)**

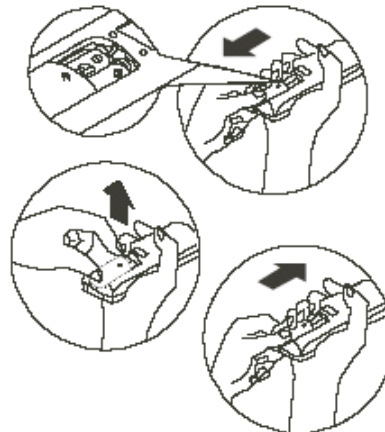
- Luftkonditionering arbetar
- Tryck på **SLEEP** knappen, symbolen "" visas i fjärrkontrollens display.
- Enheten byter till fläktläge LÅG efter 2 timmar.
- I kylningläge ökas temperaturen med 1°C per timma. Enheten kommer att arbeta med 2°C högre än först inställt i 6 timmar. Temperaturen återgår

- sedan till den ursprungliga inställningen.
- I värmeläge, kommer temperaturen att sänkas med 2°C per timma. Enheten kommer att arbeta med 4°C lägre än först inställt i 6 timmar. Temperaturen återgår sedan till den ursprungliga inställningen.
 - I avfuktningläge kommer temperaturen inte att påverkas.

NOTERA: Maskinen går nu på lägsta fläktläge under avfuktning. Rummet kyls en aning vid avfuktning. Håll dörrar, fönster och ventiler stängda när du avfuktar, för det gör processen betydligt mer energieffektiv. Maskinen klarar endast att avfukta utrymmen som är varmare än 16°C.

H. FJÄRRKONTROLLEN

1. Installering av fjärrkontrollen. Fjärrkontrollen är konstruerad enbart för COOL och COOL/HEAT läge. För att ställa in fjärrkontrollen ordentligt, synkronisera fjärrkontrollen då du har satt i batterierna.
2. Tag bort batteriluckan bak på fjärrkontrollen.
3. Sätt in två AAA batterier (batterier medföljer ej). Efter att du har satt i batterierna COOL och HEAT ikonerna blinkar om vart annat. Tryck på MODE knappen när HEAT visas i displayen. Fjärrkontrollen är nu redo att användas. NOTERA: Om du inte kan synkronisera fjärrkontrollen, ta ut batterierna och försök igen.
4. Sätt in kontakten i uttaget
5. Rikta alltid fjärrkontrollen mot AC:n vid användning.
6. Se till att inga hinder finns i vägen för signalen.
7. Signalen når runt 8 meter.
8. När batterierna är slut är det bara att byta ut dem.



EN ÄNDRING AV INSTÄLLNINGEN SIGNALERAS OFTA MED ETT PIP.

8. Hantera kontrollen varsamt
9. Lägg inte kontrollen i direkt solljus eller nära andra värmekällor.
10. Använd inte gamla eller uppladdningsbara batterier.
11. Byt alltid båda batterierna samtidigt.

VIKTIGT: När batteriernas livstid är slut lämnas de till återvinning. Kasta inte förbrukade batterier bland hushållsavfallet.

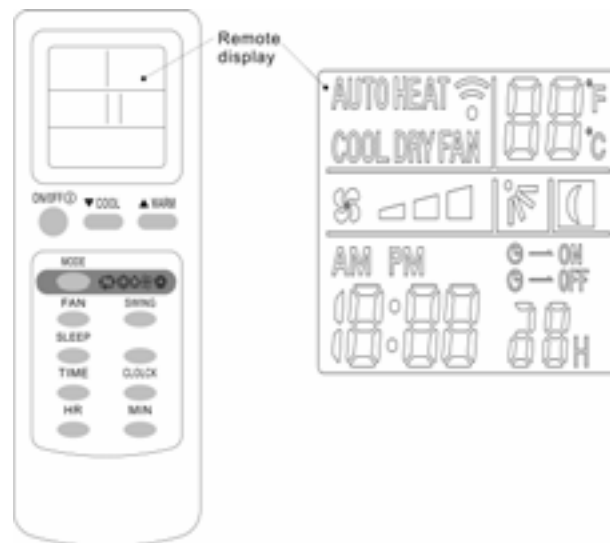
Inställningar för klockan





1. Tryck på CLOCK-knappen.
2. Tryck på HR (timme) eller MIN (minuter) för att justera tiden.
3. Tryck på klockknappen igen.
4. Displayen visar nu korrekt tid.
5. Klockinställningar: HR (Timmar) och MIN
Tryck på HR-knappen för att ställa in timme (en timma för varje tryckning).

Du kan ändra mellan PM (eftermiddag) och AM (morgon).
Tryck på MIN-knappen för att ställa in minuter (en minut för varje tryckning).

FÖR ATT NOLLSTÄLLA ALLA VÄRDEN, TA UR BATTERIERNA OCH
SÄTT I DEM IGEN.

FJÄRRKONTROLLSFUNKTIONER



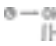
1. ON/OFF – Startar eller stänger av enheten.
2. ▲ WARM WARMER- Ställ in önskad värmetemperatur.
3. ▼ COOL COOLER – Ställ in önskad kylningstemperatur.
4. MODE – Välj önskat läge för enheten: Autoläge, kylningsläge, avfuktningläge, fläktläge och värmeläge.
 5. FAN – Välj önskat fläktläge:
High 
Medium 
Low 
6. SLEEP 

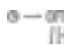
Aktivera sleep mode.

7. **SWING 

–Aktivera de vertikalt svingande lamellerna genom att trycka på SWING knappen en gång. Tryck på SWING igen för att avaktivera. Det horisontella luftflödet kan justeras manuellt.

OBS: SWING funktionen är bara tillgänglig för vissa modeller. Om din enheten inte har den här funktionen kan du justera luftflödet manuellt.

8. TIME ON – För att programmera timern, tryck TIME knappen till displayen visar den blinkande symbolen , för att ställa in automatisk tid för när maskinen skall starta.

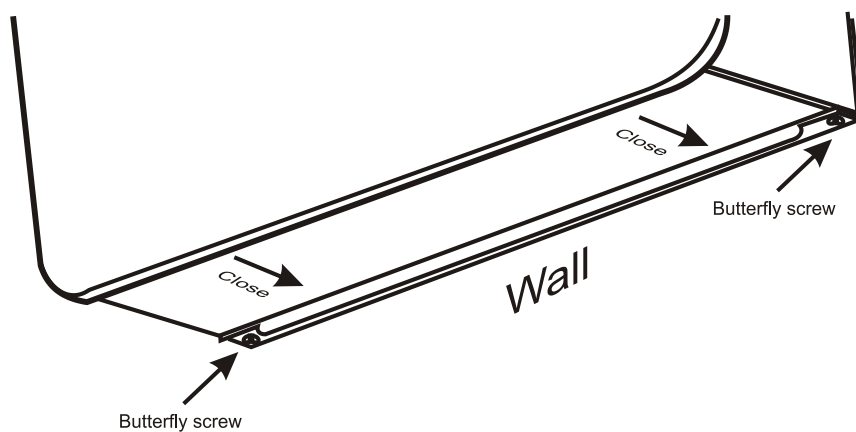
9. TIME OFF – Tryck på TIME knappen och displayen visar den blinkande symbolen , för att ställa in automatisk tid för när maskinen skall stängas av.

10. HR–Tryck för att ställa in klockans timmar.

11. MIN– Tryck för att ställa in klockans minuter.

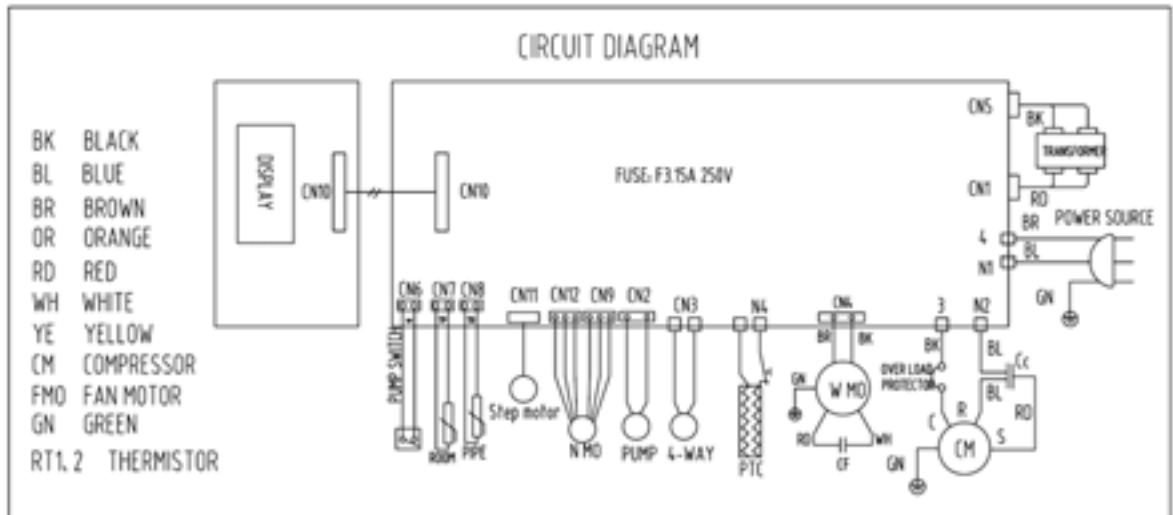
NOTERA: ALLA INSTÄLLNINGAR KAN SES I FJÄRRKONTROLLENS DISPLAY

I. EXTRA LUFTUTBLÅS



Det extra luftutblåset är placerad på undersidan av enheten. Enheten levereras med det extra luftutblåset stängt. När du använder enheten på vintern rekommenderas du att hålla utblåset stängt för att förhindra att kall luft tar sig in i rummet. Lossa de 2 skruvarna för att öppna luftutblåset.

J. KOPPLINGSHEMA



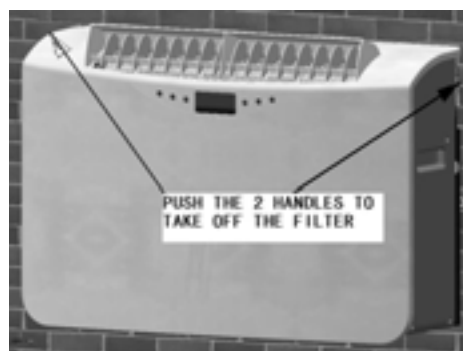
K. UNDERHÅLL

Vid rengöring ska maskinen vara avstängd och stickkontakten bortkopplad från vägguttaget.

1) Rengöring eller byte av filter

Om filtret är igensatt av damm minskar luftgenomströmningen. Filtret bör rengöras var 14:e dag.

- a) Dra upp filtret ur filterfacket på maskinens baksida.



- b) Använd en dammsugare eller slå försiktigt filtret mot något hårt för att avlägsna löst damm eller smuts. Skölj sedan under rinnande vatten (inte varmare än 40 °C). Torka filtret noga innan du sätter tillbaka det i maskinen. Använd aldrig maskinen utan att filtret är installerat ordentligt.
- c) När filtret har torkat, sätt tillbaka det i filterfacket.
- d) Om filtret är trasigt eller obrukbart på annat sätt, vänligen beställ ett nytt av din lokala återförsäljare.

2) Chassi

- a. Chassiet kan missfärgas om det står för länge i direkt solljus.
- b. Använd en fuktig trasa eller svamp för att rengöra maskinen. Använd aldrig aggressiva kemikalier, bensin, blekningsmedel, kemikaliebehandlade textilier eller andra lösningsmedel.

3) Vinterförvaring

- a. Töm eventuellt vatten från maskinen och sedan slå på fläktläget i

- några timmar för att noggrant avlägsna fukt från maskinens insida.
- Dra ut kontakten.
 - Ställ tillbaka maskinen i originalkartongen för bästa skydd och förvara på en torr plats.

L. FELSÖKNING

Kontrollera följande innan du lämnar in maskinen på service:

PROBLEM	ORSAK	LÖSNING
Enheten fungerar ej	Elförsörjningsfel: 1. Är kontakten i? 2. Trasig kontakt eller nätuttag? 3. Säkring gått?	1. Tryck i kontakten ordentligt 2. Byt ut den trasiga delen 3. Byt säkring
Maskinen stänger av sig automatiskt	1. Timern är igång eller så är rumstemperaturen lägre än den inställda.	Stäng av timern och ändra önskad rumstemperatur.
I kylläge kommer det inte ut någon kalluft.	1. Rumstemperaturen lägre än den inställda. 2. Det är isbildning på förångaren.	1. Det är helt normalt. 2. Maskinen avfrostas och kommer att fungera normalt så snart avfrostningen är avslutad.
Fjärrkontrollen fungerar inte	1. Batterierna är slut 2. Batterierna är felaktigt insatta.	1. Byt batterier. 2. Sätt i batterierna på rätt sätt
Maskinen fungerar inte under 3 minuter efter det att den startats.	Säkerhetsinställning på maskinen.	Vänta 3 minuter och sedan startar maskinen.
Fel kod "E2" i displayen	Fel på inomhussensorn.	Kontakta service
Fel kod "E4" i displayen	Fel på kylslingsensorn	Kontakta service
Fel kod "E5" i displayen	Fel på fläktmotorn	Kontakta service
Gult ljus blinkar	Enheten avfrostas	Enheten återgår till att arbeta när avfrostningscykeln är avslutad.

Felkoder är endast information. Kontakta din lokala återförsäljare för serviceåtgärder.

M. SERVICE & GARANTI

Använd aldrig maskinen med en trasig elsladd eller stickkontakt, om den inte fungerar normalt, om den tappats eller om den skadats på något annat sätt.

Skriv upp modellnummer och produktnamn (detta finns på maskinens baksida) samt produktens inköpsdatum och spara ditt kvittot som bevis på att du köpt produkten hos en återförsäljare.

För att försäkra dig om att produktens garanti gäller, ska maskinen returneras komplett, med inköpskvitto, till din återförsäljare.

ETT (1) ÅRS BEGRÄNSAD GARANTI Spara denna garantiinformation

EHS (International) Ltd. garanterar att denna produkt är fri från fel beträffande komponenter och tillverkning under en period av (1) år.

Om denna maskin skulle användas på annat sätt än vad som rekommenderas, eller om den används med något annat än standardnät (230 V), eller om försök görs att utföra service eller förändringar av maskinen, resulterar detta i att denna garanti **INTE LÄNGRE GÄLLER**. Produkten du köper kan skilja sig lite från bilderna i denna manual. Denna garanti är ett tillägg och påverkar inte konsumenträtten.

Om du skulle få problem med denna produkt, kontakta TES Scandinavia AB: +46 (0)31 - 761 36 10.

Denna produkt har tillverkats under EG-direktiven 73/23/EG och 89/336/EG.

Elektronikavfall får inte slängas tillsammans med hushållsavfall. För miljöns skull, släng det på din närmaste återvinningsstation. Kontakta din lokala myndighet eller återförsäljare för att få återvinningsinstruktioner.

Svensk distributör: TES Scandinavia AB



www.tesscandinavia.se



TES 
SCANDINAVIA



EHS, Manchester, M17 1RN

EHS 01/07

•